

# NOSAI

Vol. 16



Know・農  
～ホッとする、ハッとする広報紙

2024  
春号



特集

第28回「長崎の農村」  
写真コンテスト入賞作品決定



# 第28回「長崎の農村」写真コンテスト入賞作品決定

最優秀賞

「蕨(もやし)」 森山 浩隆さん(佐々町)



## 【講評】

作品は圧倒的な美意識とそれを映像化する技術で成り立っています。クローズアップするレンズワークと巧みなライティングで、土から出てきたばかりの生命の強さと不思議さを捉えました。その美しさの中に自然が持つ神秘性まで写っています。

最優秀賞を受賞して

森山 浩隆さん

10年ほど前、写真家栗林慧先生の写真クラブに誘われたのがきっかけで、カメラを本格的に学び始めました。「長崎の農村」写真コンテストに応募しはじめたのは、知り合いの写真家の方がきっかけでした。

先輩方の作品からいろいろと学ばせていただき、現在は風景や昆虫写真といった自然を被写体とした写真を撮っています。

被写体を見つけるのは、もっぱら近所どこにでもありそうなものに焦点を当てシャッターを切ります。今回賞を頂いた「蕨(もやし)」も、家から車で15分くらいのところで撮影しました。これは、マメ科の植物の芽を撮影しているのですが、NOSAのスローガンである「備えの種をまこう」にもとらえられると思い応募しました。

今後も、四季折々の風景や葉っぱのように身近にあるものを撮り続けていきたいと思いません。



優秀賞

## 「“ポツン”と収穫中」

長浦 敏雄さん(佐世保市)

### 【講評】

山の中でここだけが開墾され稲作が行われ、一見するとなんとも不思議な光景です。周囲を樹々に囲まれている田んぼで、稲刈り真最中のコンバインの音だけがこだましてくるようです。被写体までの距離感が素晴らしく、遠景にすると説明的になりやすくなるところを、「ポツン」というタイトルで作者の視点が強調されました。



優秀賞

## 「初夏の釣り」

高尾 慎次さん(長与町)

### 【講評】

深い森の中で蛍が飛び交うような溪流に向かい、河童がひとり釣りをしている。人知れず繰り広げられる摩訶不思議な、おとぎ話か昔話の世界のようです。不思議な世界を長時間露光でしっかりと映像表現した作者の感性と技術力に敬服です。蛍が飛び交うという単純な光景から、一歩進んで蛍の光をサブに持ってきた発想力は見事です。



特別賞

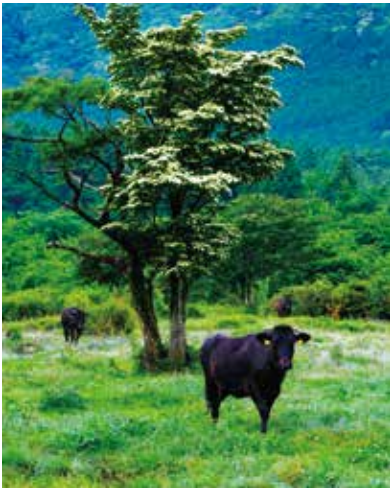
## 「収穫日和」

倉本 一成さん(諫早市)

### 【講評】

対岸の山並みまで見えるまさに収穫日和です。軽トラ一杯に積み込んだレタス箱が豊作だったのだと教えてくれています。まさにこの日のために長い間頑張ってきたのです。晴れた陽射しが、長い時間の苦労を洗い流してくれるようです。これで、農家の顔が見える瞬間を捕まえることができれば、もっと良かったでしょう。

佳作



「初夏の牧野」

永野 弘さん(雲仙市)

佳作



「私の住む町」

森本 孝さん(長崎市)

佳作



「甘いアンコ」

高田 喜三郎さん(島原市)

佳作



「棚田の稲刈り」

藤村 順子さん(佐世保市)

佳作



「雪に覆われたジャガイモ畑」

井上 克幸さん(雲仙市)

佳作



「稔りを願って」

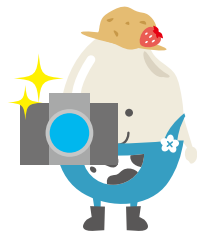
一ノ瀬 昭豊さん(長崎市)

佳作



「婦人も主役」

小川 美喜雄さん(佐世保市)



審査総評

審査委員長

尾辻 弥寿雄



コロナ禍を乗り越え多くの社会活動が復活してきました。それを反映するかのようにならぬ各種の写真コンテストも息を吹き返しています。

今年の特徴は、高い撮影技術で自分の世界を表現していく風景や静物などに素晴らしい作品が集中しました。一方、人と切り結ぶ緊張感が必要となる人物のスナップ写真がやや低調でした。人物と正面から相対する度胸がコロナ禍前に戻っていないことの表れなのでしょう。

作品は、最優秀賞になった「葉(もやし)」、優秀賞「ポツンと収穫中」、「初夏の釣り」などは、作者の観察力と発想力、そしてそれを映像化する技術の高さがひととき目を引きました。ベテランたちがコロナ禍で抑えられていた写真力を開放した感じがしました。一方、惜しくも入選とならなかった作品はコンテストを勝ちきるエネルギーが足りませんでした。被写体や対象物をしっかりと観察する力やテーマのオリジナル性、それを映像化する撮影技術の向上が求められています。

今回の応募数の減は、このコンテストがまだまだコロナ禍からの復活途中ということなのでしょう。写真愛好者たちの奮起が求められています。



**災害は突然起こります!**

**水稻共済に加入し  
あらゆる災害のリスクに備えましょう。**

水稻に関するオススメ加入フローチャート

スタート

青色申告をしている

はい

**収入保険**  
青色申告による農業収入金額で保険金を算定します。  
**全相殺方式**  
青色申告書及び JA 等からの出荷量データで共済金を算定します。

いいえ

JA 等(もみすり業者含む)におおむね全量の乾燥調整を依頼している

はい

**全相殺方式**  
白色申告書及び JA 等からの出荷量データで共済金を算定します。

いいえ

掛金の安さより、個人の被害状況に応じた補償がいい

はい

**半相殺方式**  
被害圃場を現地調査した収穫量で共済金を算定します。

いいえ

**地域インデックス方式**  
市町別の統計単収で共済金を算定します。

局地的な被害をサポートする『**一筆半損特約**』を付加しましょう。

水稻共済の各加入方式は被害が発生した場合、組合員ごとに減収量を算出します。**一筆半損特約**は、耕地ごとに5割以上の減収が認められる場合に、共済金が支払われる特約です。ご加入の際は、特約を付加しましょう!

## 園芸施設共済 附帯施設の補償について

園芸施設共済の補償は基本的にはビニールとハウス本体のみの補償ですが、オプションで附帯施設を追加して加入することができます。 ※証券で附帯施設の加入有無を確認してください。

### 附帯施設とは

施設内農作物の栽培に使用されるもの

- 温湿度調節施設 ●灌水施設 ●換気施設 ●排水施設
- 炭酸ガス発生施設 ●照明施設 ●遮光施設
- 自動制御施設 ●発電施設 ●病虫害等防除施設
- 肥料調整散布施設 ●養液栽培施設 ●栽培棚

補償期間 一年間(未被覆期間についての事故も補償します。)

### 対象事故例

落雷で基盤が損傷した。台風で二重カーテンが破損した等

夏場は特に落雷が増加します。落雷被害に備えて附帯施設への加入の検討をお願いします。

※附帯施設加入の場合はハウス内(棟ごと)に取付されている附帯施設の全てを加入していただきます。(選択加入はできません。)



### 附帯施設の例…

自動開閉装置、くるくる(巻上機)、自動制御盤、炭酸ガス発生装置、二重カーテンなど。

## 落雷事故が増加しています

「今までに被害にあっていない」「台風時期には被覆していないので大丈夫」と安心しがちですが、近年落雷による被害が増加しています。

※いちごハウスでも落雷被害が発生しております。

令和2年～令和5年(10月末)に支払いをした附帯施設の累計被害棟数は60棟で共済金は1,000万円を超えています。

落雷被害に限らず、近年、異常気象、異常災害で園芸施設の被害も増えてきています。

いつでもどこで起こるかかわからない自然災害に備え、万が一被害を受けたときのために、日ごろからの準備が必要です。

### 附帯施設の被害、共済金支払い状況 令和2年～令和5年(10月末)

支所	附帯支払棟数	附帯共済金	1件当たり支払共済金
西彼杵	3	386,627	128,876
諫早	2	326,600	163,300
島原北	25	4,742,808	189,713
島原南	3	470,604	156,868
五島	1	26,400	26,400
佐世保	5	590,695	118,139
大村東彼	9	3,947,551	438,617
平戸松浦	12	1,929,159	160,763
合計	60	12,420,444	207,008

※主な被害:落雷、灌水、土砂災害

資材高騰や不足もあり、経営の安定が課題です。災害に備え、園芸施設共済や収入保険の加入は欠かせません。これからも安定的な経営を維持すべく、引き続き加入していきたいです。

父の代から園芸施設共済に30年以上加入しており、平成30年には大雪で平成24年に建設した簡易ハウスが全壊、また中で栽培していたびわの木が折れる等の被害をうけました。令和5年には、寒波と突風で再び被害に見舞われました。ハウスの場所が急傾斜地ということもあり、作業しづらくハウス再建には1年以上かかりました。

祖父の代から農業を営み、昨年から息子と共に親子3代で果樹栽培を行っています。

栽培作物  
露地びわ70a、ハウスびわ30a、  
もも30a、かんきつ類10a

### 加入者の声



左から純幸さん、父常幸さん、息子純之助さん

長崎市  
もり すみゆき  
森 純幸さん(50)

### 収入保険にご加入者のみなさまへ 令和5年分 青色申告書類のご提出をお願いします

令和5年の確定申告の受付が始まりました。

保険金見積りのため、農業収入金額が確定したら、**確定申告前**に最寄りのNOSAI各支所へご連絡をお願いします。

また、保険金等の早期支払いのため、確定申告が終わり次第、青色申告書類の提出をお願いします。

確定申告書類のNOSAIへの提出は、確定申告期限より1ヶ月以内をお願いします。

(例：1月事業年度開始の方は、**令和6年4月15日まで**)

#### 提出書類

##### 個人の場合

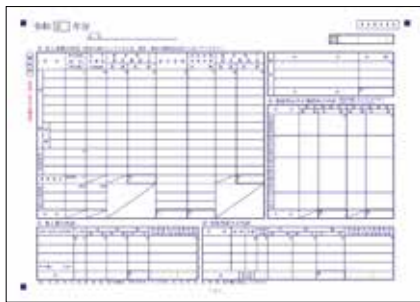
- 所得税の確定申告書 第1表
- 青色申告決算書(農業所得用)のうち「損益計算書」と「収入金額の内訳」部分

##### 法人の場合

- 法人税の申告書の別表1および別表4
- 損益計算書



▲損益計算書および収入金額の内訳



▲所得税の確定申告書

提出書類でご不明な点がありましたら、お近くのNOSAIまでお気軽にご連絡ください。

### 川棚町と波佐見町が収入保険の保険料補助

近年、大型台風襲来や記録的な猛暑、大寒波等の自然災害による収穫量の減少や農業生産販売額の減少等、農業者の経営努力では避けられない被害が発生しています。

当組合では、平成30年度から農業経営のあらゆるリスクによる農業収入の減少を補てんする「農業経営収入保険」を長崎県、各市町、JA等農業関係団体のご協力を頂き推進しています。そのような中、令和3年度に東彼杵町と佐世保市、4年度に雲仙市と諫早市、今年度新たに川棚町と波佐見町が保険料の一部を補助する助成制度を創設していただき、農業者の農業経営の安定のため、収入保険への加入の後押しとなっています。

また、今回の助成制度創設に対し、全国農業共済組合連合会より感謝状が贈られました。

ご協力誠にありがとうございます!



前川芳徳波佐見町長(右)と大川組合長(左)



波戸勇則川棚町長(左)と大川組合長(右)



## 肥育牛ビタミンAコントロール

大村東彼地区家畜診療所

診療所長 柴原 聖一



皆さん御存知の脂溶性ビタミンAの話です。空気により酸化され、光により破壊されやすく、動物体のみならず在します。これが不足すると瞳孔散大を伴う盲目となり、骨の成長を妨げ、腸管や気管の粘膜表面から細菌やウイルスが侵入し易くなります。(既にお分かりかと思いますが)

濃厚飼料を多く給与されている体重の大きい子牛(血中ビタミンA濃度80IU/dl程度)は、十分粗飼料を給与された子牛(血中ビタミンA濃度100~120IU/dl以上)より、すぐに血液中ビタミンA濃度が低下し、欠乏症状を呈する確率が高いといわれています。それを防ぐため、肥育前期(生後7~12ヶ月齢)のビタミンAの飼料添加量は20,000IU/日、肥育中期(生後14~23ヶ月齢)は3,000~5,000IU/日、ビタミンAを制限するところでも、全くのゼロの状態でも長期間肥育するのは危険!!(肥育後期(生後24ヶ月齢~出荷)は5,000~8,000IU/日が推奨されています)。

血液中ビタミンA濃度が80IU/dl程度の牛に対してビタミンAを全く含まない飼料を給与した場合、約3ヶ月後には血液中ビタミンA濃度がほぼ危険域(30IU/dl前後)に達するとのことなので、測定機関(民間団体 費用1検体当たり1,200円[税別])による定期的な測定をお薦めします。



## 農業共済組合を名乗る 不審な電話にご注意ください!!

他県のNOSAIで、農業共済組合の職員を名乗る者から農業保険の加入者へ、共済掛金未納のため口座変更を促すなどの不審な電話がかかってくる事例が発生しています。

不審な電話や訪問があった場合には、右記NOSAI各支所・本所へお問い合わせください。



西彼杵支所	095-884-2360
諫早支所	0957-23-0555
島原北支所	0957-77-2161
島原南支所	0957-84-3121
五島支所	0959-72-4188
佐世保支所	0956-41-6004
大村東彼支所	0957-49-3511
平戸松浦支所	0950-20-1021
壱岐支所	0920-47-1317
対馬支所	0920-58-2277
本所	0957-23-6161





## 地域に根差した お店になれるように

### 「市丸農園いちご研究室」

佐世保市吉井町の市丸貴さん(53)、芽さん(49)夫妻は、昨年12月にイチゴを使ったスイーツを販売する「市丸農園いちご研究室」をオープンしました。令和3年4月から北松浦郡佐々町で営業をしていましたが、転居に伴い自宅兼店舗として新たに移転オープンとなりました。

新規就農事業を利用し、イチゴ栽培を始めた市丸さん夫婦。就農当時から6次産業化へ関心があり、自分たちの育てたイチゴで、オリジナル商品をいつか作りたいと思っていたそうです。イチゴのパック詰めを従業員さんへ委託し、時間に余裕ができたため、6次化に踏み切りました。

「移転してからもSNSや口コミなどを通して、年齢性別問わず多くのお客様に来ていただいています」と話す芽さん。

市丸いちご研究室では、店内で販売しているソフトクリームに使用する牛乳を、佐世保市内の酪農家から仕入れを行ったり、佐々町内のトマト農家が栽培するミニトマトを店頭で販売したりしています。「自分たちだけで完結させるだけじゃなく、周りの農

家さんとの繋がりを大事にしています」と話す貴さん。周りの農家と協力しながら、新商品を作れないか現在模索しているそうです。2人の今後の目標を聞くと「ソフトクリームやドリンク類など、その場で食べていただくような商品が多いので、店頭で購入して自宅に持ち帰れるような商品を充実させていくことと、地域に根差した何度も来ていただけるようなお店にしていきたいです」と話してくれました。



ICHIMARU\_FARM

佐世保市吉井町大渡31-8  
営業日:木~日(11:30~16:00)  
※営業日はイチゴの栽培状況等で変更あり  
お店の最新情報はInstagramでご確認ください  
お問い合わせはInstagram DMまで

「森のあわび」と称される対馬の特産品

# 原木しいたけ

対馬の自然が育む原木しいたけ。厳冬の寒暖差が生み出す芳醇な風味や、森のあわびと称される贅沢な食感が評価されています。



抗酸化物質で免疫力向上、ビタミンDで骨を強化。  
低カロリーで脂質も抑え、飽和脂肪酸を含まず心臓に優しい。

伐採後のシカによる新芽食害防止のため、広葉樹の間伐をしたり、原木の枝葉を切り株に伏せたりしています。



対馬市で原木しいたけを栽培する波田裕一郎さん。波田さんに伝統のある原木しいたけづくりの話を聞きました。

原木しいたけができるまで

## 原木の準備

①11月、山に入りコナラ、アベマキの伐採を行います。チェーンソーで根本から切り倒し、そのまましばらく山に置いて乾燥させます。

②2月に1.1mの長さで切りそろえ、山から降ろします。  
③ホダ場へ移動させ、菌床を打つ準備をします。

ホダ場…ほだ木から子実体を発生させて収穫する場所  
ホダ木…種菌をつける原木

## 菌の打ち込み・栽培管理

④ 長さを整えた木に種駒を打ち込む穴をあけ、1本の木に20個の種駒を打ち込みます。



④種駒を打ち込んだホダ木

⑤ 菌を打ち込んだホダ木を仮伏せします。仮伏せとは、保温・保湿しながらしいたけ菌を活着させる大切な作業です。



⑥ 仮伏せしてしいたけホダ木を組んでいきます。夏場には、スプリンクラーで圃場全体の乾燥を防ぎます。



## 栽培ポイント

しいたけ栽培において、乾燥が一番の大敵です。その乾燥を防ぐため、古いホダ木の皮をホダ場に敷くと、土壌づくりにも役立つ地面の乾燥も防げます。



## 収穫・乾燥

⑦ 秋子(秋しいたけ)は11月から12月に収穫、お正月が終わったら寒子(冬しいたけ)を両手で包みながら1個ずつ丁寧に収穫します。



⑧ 昼間に収穫を終わらせ、夕方には乾燥させます。生ものなので品質が落ちないように、早めに乾燥機に入れます。



## 取材先紹介



波田 裕一郎さん(50)

波田さんは、諫早農業高等学校卒業後、長崎県庁に勤めて33歳で対馬に戻りました。

現在は、波田さんと奥さんの二人で水稻栽培としいたけ栽培を行っています。

今年は6か所あるホダ場に2万本のホダ木を栽培し、前年に比べ数を増やしたことで、イノシシやシカの被害防止に苦労したそうです。

「今後は自分自身納得できる質の良いしいたけを量産できれば」と波田さんは話しています。

# キラッと



長崎市 **田川** ともかず 友和さん(46)  
共済部長歴：1年

## 農業者で地域を盛り上げたい

両親が農業をしていたこともあり私も平成25年にアスパラガスの栽培を始めました。現在はアスパラガス26㍓の他に、両親と一緒に桃7㍓、うんしゅうみかんなどの柑橘類84㍓を栽培しています。

みかんや桃などの果樹は、病気を未然に防ぐために、適切な時期に防除を行うことを心掛けています。アスパラガスは、防除に加えハウス内の風通しを良くするなどの工夫を行うことで温度管理を徹底しています。

現在就農している琴海地区は新規就農者の数が増えてきており、そういった人たちと協力して地域を盛り上げていきたいと思っています。



平戸市 **吉田** よしだ 繁久さん(33)

## 父の背中を追って

令和4年より父の後継ぎとして就農し主に水稻、麦、タマネギ、馬鈴薯を栽培しています。

農業の知識は本やネット、講習会などで学び、現場では父の背中を見て日々勉強しています。昨年1年間は、経費が大きく上がり厳しい中でしたが、親子二人三脚で乗り越える事が出来ました。

収穫した農作物は、JAに販売するほか、オンラインショップ「よしだFARM」で販売を行っています。QRコードを掲載していますので見て頂けると嬉しいのです。

今後も、より美味しいお米、野菜を地域の皆さま、全国の方々に届けられるよう頑張っていきます。



オンラインショップ「よしだFARM」

## 助け合いながら効率化を目指して

妻と2人で馬鈴薯を7畝作付けしています。

少し前までは父も一緒に作業を行っていましたが、父が病気で倒れ、経営主が私に変わった際に人手が足りず、作付けが遅れてしまったこともありました。

そのような経験から、夫婦2人だけでも効率よく作業できるよう「機械化」することを考えました。現在、移植機の導入を行ったりするなど試行錯誤している最中です。

今後も機械化などを進め、収入を増やすために収量アップと規模拡大を目標にしていきたいです。



南島原市 **林田** はやしだ 貴宏さん(39)  
ともみ 友美さん(40)

長崎のキラッと  
輝いている人を紹介します

# ながさき

## 家族三世代で牛を育てる

2年前に鹿児島県の農業大学を卒業後地元に戻り、祖父母と両親、私の家族5人で繁殖和牛122頭、肥育牛40頭を飼養しています。

幼い頃から家業を手伝っていたこともあり、中学生の時から将来の夢は実家の畜産業を継ぐことでした。

現在、子牛の餌やりを担当し、体調の変化が激しい子牛の小さな異変も見逃さないよう毎日心掛けています。

今後は農業機械の操縦や人工授精の技術を高め、質の良い牛を育てていけるよう日々勉強に励んでいきたいと思っています。また、将来は弟も就農予定なので、これから家族みんなが頑張っていけます。



川棚町 よしざき なつか  
吉崎 菜津香さん(21)

## 家族のために

現在、55頭の搾乳牛を飼育しています。近年、畜産分野では飼料価格の上昇や市場価格の低迷やコロナ禍など、厳しい状況が続いていました。しかし現在は、乳価も以前の水準には及びませんが、上昇傾向にあります。

毎日搾乳牛の健康管理に重点を置いて、乳房炎などの病気の予防対策や発情の早期発見に力を入れ生産性を落とさないように努めています。

同時に、家族の希望や夢を実現するためにも、体調管理には十分気を付けてながら毎日元気に経営していきたいです。



雲仙市 ほりこし なおと  
掘越 直人さん(33)

## 反省を生かし次へ

農業大学を卒業後、2年間農業関係の会社で働いていましたが、祖父が行っていたイチゴ栽培を継ぎ現在就農4年目になります。

イチゴは苗作りから収穫まで気を使う事が多く、気象の変化による病気の蔓延を防ぐために温度管理の徹底や、果梗枝の手入れを早めに行い、規格の大きいイチゴを収穫するようにするなど、常に思考を巡らせながら営農を行っています。

難しい事が多いですが、周りの農家さんにアドバイスを頂いたりして、昨年の良くなかった所を見直し、試行錯誤しながら、毎年1年前の自分を超えるつもりで、生涯イチゴ農家で頑張っていきたいです。



諫早市 はらぐち こうた  
原口 幸汰さん(26)

売ります!

買わっさんですか?!



# のびっさんぶ コーナー

## 応募方法

郵便はがきに必要な事項を記入し、本所へ郵送してください。はがき1枚につき1台でお願いします。はがきを受け取った出品者が、最高額の方1名を選び直接交渉します。ただし、**選定に漏れた方への連絡は行いません。**

63 854-0071  
NOSAI長崎  
「のびっさんぶコーナー」係  
諫早市永昌東町22-10

1. 出品番号  
機種名
2. 住所
3. 氏名 (ふりがな)
4. 電話番号
5. 購入希望価格

## ご注意ください

※動作確認は出品者が確認した情報で、組合は保証していません。また、交渉の際トラブルが発生しても組合は保証できませんので、あらかじめご了承ください。  
※応募期間中の出品農機具の現物確認や問い合わせには応じられませんので、ご了承ください。

応募締切

令和6年4月19日(金)必着

## 出品方法

最寄りのNOSAIにご連絡ください。職員がお伺いして農機具の写真を撮影します。その際に右記①～⑦をお伝えください。



※出品は使用可能な**農業用機械**に限ります。

- ①機種
- ②メーカー
- ③型式
- ④年式
- ⑤使用時間
- ⑥最低価格
- ⑦仕様・付属装置・動作確認など

**4**  
ドライバロー

メーカー	クボタ	型式	HRG-2408BKA
年式	不明	使用時間	10年程くらい使用していない
最低価格	15万円	地区名	雲仙市

出品者からの要望等  
取りに来てもらえる方  
作業幅2.4m

**3**  
チップパー

メーカー	丸山	型式	HNJ-61ML
年式	不明	使用時間	不明
最低価格	20万	地区名	諫早市

出品者からの要望等  
取りに来てもらえる方  
フローラー新品

**2**  
ハーベスター

メーカー	クボタ	型式	HS7000
年式	R2年	使用時間	2~3時間
最低価格	35万円	地区名	諫早市

出品者からの要望等  
結束機付き

**1**  
温風機

メーカー	長府製作所	型式	FA-404
年式	2021年式	使用時間	不明
最低価格	18万円	地区名	長崎市

出品者からの要望等  
動作確認済・単相100V  
タンクなし本体のみ  
燃料ホース付き

**8**  
乾燥機  
穀物用循環型

メーカー	シズオカ	型式	PCG-13
年式	不明	使用時間	不明
最低価格	10万	地区名	雲仙市

出品者からの要望等  
取りに来てもらえる方

**7**  
田植機

メーカー	クボタ	型式	SPA6
年式	不明	使用時間	340時間
最低価格	9万円	地区名	雲仙市

出品者からの要望等  
取りに来てもらえる方  
6条植え

**6**  
バインダー

メーカー	クボタ	型式	RJN35
年式	H30	使用時間	5時間
最低価格	10万	地区名	島原市

出品者からの要望等  
取りに来てもらえる方  
1条刈り

**5**  
ロータリー

メーカー	コバシ	型式	KA205T-3L
年式	不明	使用時間	11年程くらい使用していない
最低価格	15万円	地区名	雲仙市

出品者からの要望等  
取りに来てもらえる方  
作業幅2.0m

**12**  
馬鈴薯掘取機

メーカー	不明	型式	不明
年式	不明	使用時間	不明
最低価格	2万8千円	地区名	南島原市

出品者からの要望等  
取りに来てもらえる方

**11**  
ミスト機

メーカー	丸山	型式	MS052
年式	不明	使用時間	不明
最低価格	3万5千円	地区名	南島原市

出品者からの要望等  
ホース・ノズル付き

**10**  
ハーベスター

メーカー	クボタ	型式	HS600
年式	不明	使用時間	年に8時間
最低価格	20万	地区名	南島原市

出品者からの要望等  
R3まで使用  
結束機付き  
取りに来てもらえる方

**9**  
マルチ穴あけ機

メーカー	無	型式	無
年式	無	使用時間	不明
最低価格	5千円	地区名	南島原市

出品者からの要望等  
取りに来てもらえる方  
横幅の調節可能

16

## ハウス加温機



メーカー	ネボン	型式	HK6027TFV
年式	H25年式	使用時間	不明
最低価格	66万	地区名	南島原市
出品者からの要望等	取りに来てもらえる方		

15

## 乗用トラクター



メーカー	ジョンディア	型式	JD-5425
年式	不明	使用時間	2,800時間
最低価格	250万	地区名	南島原市
出品者からの要望等	取りに来てもらえる方。		

14

## 歩行用トラクター



メーカー	ヤンマー	型式	PSC40
年式	不明	使用時間	年に10時間もない
最低価格	7万	地区名	南島原市
出品者からの要望等	取りに来てもらえる方。		

13

## 乗用トラクター



メーカー	イセキ	型式	TU175F
年式	不明	使用時間	945時間
最低価格	35万	地区名	南島原市
出品者からの要望等	取りに来てもらえる方。		

20

## 田植機



メーカー	クボタ	型式	不明
年式	不明	使用時間	不明
最低価格	3万円	地区名	東彼杵町
出品者からの要望等	電子交換済 手動一発		

19

## 動力噴霧機



メーカー	アサバ	型式	EP-220D
年式	H29年頃	使用時間	2回
最低価格	2万円	地区名	東彼杵町
出品者からの要望等	動作確認済 取りに来てもらえる方		

18

## ディスクロータリー



メーカー	ニプロ	型式	JB403
年式	H25年頃	使用時間	10年間
最低価格	35万円	地区名	東彼杵町
出品者からの要望等	動作確認済 取りに来てもらえる方		

17

## マニファスプレッダ



メーカー	株式会社デリカ	型式	DXT-3010WS
年式	2018年	使用時間	125時間
最低価格	95万円	地区名	五島市
出品者からの要望等	令和5年3月まで使用、動作確認済、容量3トン、引取方法は直接または長崎港まで(船賃は引取手負担)		

24

## ドライブハロー



メーカー	ニプロ	型式	HR-1800B
年式	不明	使用時間	100時間
最低価格	3万	地区名	松浦市
出品者からの要望等	直装タイプ。点検、整備、オイル交換済み。トップリンク、ドライブシャフト付き。取りに来られる方。		

23

## 田植機



メーカー	クボタ	型式	SPA45
年式	不明	使用時間	不明
最低価格	5万	地区名	松浦市
出品者からの要望等	4条植え 点検、整備、オイル交換済み 取りに来てもらえる方 (軽トラには乗りません)		

22

## ライムソー



メーカー	スター	型式	MLS1880
年式	H22年購入	使用時間	年10時間程度使用
最低価格	20万円	地区名	松浦市
出品者からの要望等	リモコン・キャスター付き。電動シャッター。日農工5ヒッチ(ヒッチなし) 取りに来てもらえる方(配送別途相談)		

21

## ラジコン式動噴



メーカー	丸山	型式	MSA613-M
年式	不明	使用時間	約200時間
最低価格	25万円	地区名	松浦市
出品者からの要望等	ホース長120m 整備後動作確認済み 畦畔ノズル・攪拌機を附属 取りに来てもらえる方		

28

## 歩行用田植機



メーカー	ミツビシ	型式	MP2
年式	不明	使用時間	不明
最低価格	5万円	地区名	壱岐市
出品者からの要望等	・取りに来てもらえる方 ・作動確認済 ・点検整備済		

27

## コンバイン



メーカー	クボタ	型式	AR218
年式	2005年式	使用時間	377時間
最低価格	20万円	地区名	松浦市
出品者からの要望等	2条刈り 点検、整備済み 取りに来てもらえる方		

26

## ライムソー



メーカー	ニプロ松山	型式	FT2207E-05
年式	R1年10月購入	使用時間	年2回使用
最低価格	36万円	地区名	松浦市
出品者からの要望等	リモコン・キャスター付き。電動シャッター。日農工05ヒッチ(ヒッチなし)。配送別途相談。		

25

## 乗用トラクター



メーカー	クボタ	型式	GB115
年式	平成15年	使用時間	794時間
最低価格	29万円	地区名	松浦市
出品者からの要望等	爪は全て新品です 取りに来てもらえる方		

中古農機具  
出品募集中です!



30

## バインダー



メーカー	イセキ	型式	RL50
年式	不明	使用時間	不明
最低価格	1万円	地区名	壱岐市
出品者からの要望等	・取りに来てもらえる方 ・作動確認済		

29

## ハーベスター



メーカー	イセキ	型式	HMD600
年式	不明	使用時間	不明
最低価格	5万円	地区名	壱岐市
出品者からの要望等	・取りに来てもらえる方 ・作動確認済		

15

