

NOSAI

Vol. 9



Know・農
～ホットとする、ハットとする広報紙

2022
夏号



特集

台風・大雨に備える



第3回通常総代会開催

収入保険・農業共済制度を

総合的に推進・展開



第3回通常総代会が令和4年6月28

日、諫早文化会館で開催されました。

龍石義徳組合長の挨拶、来賓の長崎県農林部渋谷隆秀次長のご祝辞に続き、議長に南島原市の小田原正秀総代が選任され、令和3年度事業報告や令和4年度事業計画など、8議案および附帯決議を審議し、提出された全議案が可決承認されました。



議長 小田原正秀 総代



龍石義徳 組合長理事

総代総数	111人
本人出席	73人
書面出席	36人



長崎県農林部
渋谷隆秀 次長

提出議案

第1号議案

令和3年度事業報告書、財産目録、貸借対照表、損益計算書及び剰余金処分(不足金処理)案の承認に関する件

第2号議案

令和4年度事業計画設定の承認に関する件

第3号議案

令和4年度事務費賦課額及び賦課方法の承認に関する件

第4号議案

令和4年度役員等の報酬額の承認に関する件

第5号議案

令和4年度借入金最高限度額の承認に関する件

第6号議案

資金預入れ先金融機関の承認に関する件

第7号議案

事業規程の一部変更の承認に関する件

第8号議案

農業共済事業のニーズ調査の承認に関する件

附帯決議



令和3年度 事業実績

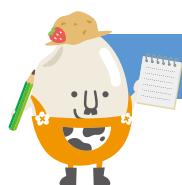
総共済金額(補償額) **4,929億9,099万円**
 支払共済金 **20億7,483万円**

共済目的等		引受	共済金額(千円)	被害	支払共済金(千円)
農作物	水稻	704,235 a	5,239,054	110,180 a	141,605
	麦	71,257 a	137,613	18,325 a	5,194
家畜	死亡廃用	265,244 頭	39,636,149	20,634 頭	995,117
	疾病傷害	74,316 頭	1,104,132	89,424 件	717,958
果樹	うんしゅうみかん	107,932 a	1,491,170	750 a	479
	びわ	3,232 a	37,186	1,204 a	2,934
畑作物	大豆	14,928 a	18,390	14,230 a	10,037
園芸施設		7,917 棟	17,081,686	139 棟	23,960
建物		46,796 棟	410,084,940	419 棟	73,861
農機具		12,947 台	18,160,670	743 台	103,208

令和元年度 収入保険実績

引受	補償金額(千円)	支払	保険金等(千円)	つなぎ資金	貸付額(千円)
555 件	8,021,543	231 件	490,260	29 件	90,110

※保険金等の支払期間:令和2年6月～令和3年8月



令和4年度 事業計画

目標総共済金額(補償額) **4,927億3,656万円**

共済目的等		引受	共済金額(千円)
農作物	水稻	667,813 a	5,688,005
	麦	74,182 a	140,818
家畜	死亡廃用	252,209 頭	38,413,438
	疾病傷害	73,989 頭	1,102,380
果樹	うんしゅうみかん	99,281 a	1,399,502
	びわ	3,018 a	36,108
畑作物	大豆	14,000 a	18,172
園芸施設		8,039 棟	17,119,630
建物		46,935 棟	410,657,840
農機具		12,947 台	18,160,670

令和4年度の取り組み

(事業計画方針より)

- ① 本所・支所に設置した収入保険推進協議会参加団体の協力を得て、収入保険及び園芸施設共済の加入推進に取り組みます。
- ② 水稻共済の一筆方式廃止に伴い、農家の意向に添った提案型の推進を行い、他の方式への完全移行に努めます。
- ③ 農機具共済の料率改定に伴う加入者への周知及び説明を行い、提案型の加入推進を実施して、加入維持に努めます。
- ④ 収入保険、農業共済の顧客データを活用し、効率的な事業推進を実施します。
- ⑤ 建物共済の自動継続特約を推進して、加入者の加入手続きの簡略化及び共済部長の負担軽減を図ります。
- ⑥ コンプライアンス態勢強化のため、掛金の現金徴収を原則廃止します。

台風・大雨に 備える

近年、日本各地でさまざまな自然災害が発生しています。長崎県でも台風の接近や大雨による災害が続いています。今回の特集では、長崎地方気象台の宮田博治気象情報官に台風・大雨のお話を伺いました。



長崎地方気象台
宮田 博治 気象情報官

台風は、九州北部地方へ年間平均3・8個が接近し、特に8月、9月は接近数が多くなっています。台風が発生・発達するのは、海水温が27℃、28℃となっており、温暖化による海水温の上昇のため、今後は台風が勢力を保ちながら日本に接近する可能性があります。温暖化は、台風だけでなく大雨にも影響します。これからのシーズンは台風・大雨に十分注意してください。



台風・大雨時の注意点

1 台風接近時や大雨のときに田んぼや園芸施設などの様子を見に行かないようにしましょう。

2 大雨で冠水している場合、道路と農場の区別が分かりにくいので、近づかないようにしましょう。
※路肩や水路付近は、土がもろく、草で滑りやすくなります。
※水路に落ちるとつかまる所もなく、水流が強いため立ち上がる事ができなくなります。

3 台風の接近・上陸後は、農場などいろいろなものが飛んできてくる恐れがあります。けがや事故がないように注意しましょう。

台風の接近・上陸とは

接近…台風の中心がその地域に含まれるいずれかの気象官署等から300km以内に入ること。

上陸…風を中心が北海道、本州、四国、九州の海岸線に達した場合のこと。



ゲリラ豪雨と線状降水帯

線状降水帯

近年、ニュースなどでよく耳にするようになった「ゲリラ豪雨」と「線状降水帯」ということば。

ゲリラ豪雨は、気象用語で「局地的大雨」と呼ばれていて、急に強く降り、数十分の短時間に狭い範囲に数十mm程度の雨量をもたらす雨のことをいいます。

線状降水帯は、次々と発生する発達した雨雲(積乱雲)が列をなした、組織化した積乱雲群によって、数時間にわたってほぼ同じ場所を通過または停滞することで作られる線状に伸びる長さ50〜300km程度、幅20〜50km程度の強い降水域のことをいいます。

線状降水帯予測始まる

6月1日から、線状降水帯による大雨の半日程度前からの呼びかけが始まりました。



気象情報

キキクルを活用しよう

スマートフォンでも見られるキキクル(危険度分布)で、自分のいるところの危険度を確かめ、十分に余裕を持った行動をしましょう。



防災 気象情報と避難行動

警戒レベル	住民が取るべき行動	市町村の対応	気象庁等の情報	キキクル(危険度分布)	相当する警戒レベル
5	命の危険 直ちに安全確保! すでに安全な避難ができず、命が危険な状況。いまいる場所よりも安全な場所へ直ちに移動する。	緊急安全確保 ※必ず発令される情報ではない	大雨 特別警報	災害切迫	5 相当
4	危険な場所から全員避難 ・台風などにより暴風が予想される場合は、暴風が吹き始める前に避難を完了しておく。	避難指示	土砂災害 警戒情報	危険	4 相当
3	危険な場所から高齢者等は避難 ・高齢者等以外の人も必要に応じ、普段の行動を見合わせ始めたり、避難の準備をしたり、自主的に避難する。	高齢者等避難	大雨警報 洪水警報 ※高潮警報に切り替える可能性が高い 注意報	警戒	3 相当
2	自らの避難行動を確認 ・ハザードマップ等により、自宅等の災害リスクを再確認するとともに、避難情報の把握手段を再確認するなど。		大雨警報に切り替える可能性が高い 注意報	注意	2 相当
1	災害への心構えを高める	・心構えを一段高める ・職員連絡体制を確認	高潮 特別警報	高潮 注意報	
			早期 注意情報(警報級の可能性)	注意	2 相当

「避難情報に関するガイドライン」(内閣府)に基づき気象庁において作成

※夜間〜翌日早朝に大雨警報(土砂災害)に切り替える可能性が高い注意報は、警戒レベル3(高齢者等避難)に相当します。



キキクル QRコードはこちら!

キキクル



園芸施設

チェックリスト

- 被覆材のたるみや破れはありませんか?
- 換気部、被覆材の隙間など風の吹き込み口となる箇所はありませんか?
- ハウスバンド、被覆材の留め金具の緩みはありませんか?
- ハウス妻面の防風ネット掛けなど応急的な補強はしましたか?
- タンクにかん水用水を貯水しましたか?
- ハウスの自動換気・遮光カーテンの手動開閉の装置器具や足場の準備はしましたか?
- ハウスの耐風速以上の強風が予想される場合、あらかじめ被覆フィルムを除去しましたか?

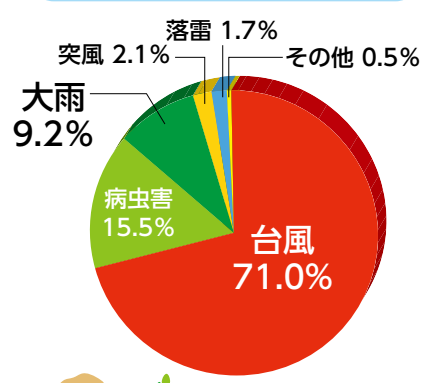
被覆フィルムを切断除去する場合は、事前にNOSAIへご連絡ください!



園芸施設共済に加入して 災害に備えよう

NOSAI長崎では、令和元年
～3年度の3年間で総額約2億
5千万円の園芸施設共済金をお
支払いしました。

令和元～3年度の災害内訳



過去3年間の災害の状況を見ると、台風は71%、大雨は9.2%と全体の約80%を占めているよ。

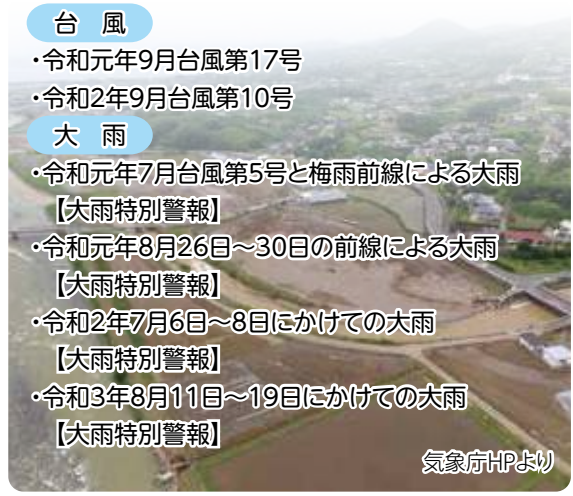
長崎県で過去3年間に発生した 主な台風・大雨

台風

- ・令和元年9月台風第17号
- ・令和2年9月台風第10号

大雨

- ・令和元年7月台風第5号と梅雨前線による大雨
【大雨特別警報】
- ・令和元年8月26日～30日の前線による大雨
【大雨特別警報】
- ・令和2年7月6日～8日にかけての大雨
【大雨特別警報】
- ・令和3年8月11日～19日にかけての大雨
【大雨特別警報】



気象庁HPより

園芸施設共済 加入者の声



平戸市
橋本 元徳さん(31)
イチゴ26畝 水稻30畝

農業大学校を卒業後に就農し、両親と共にイチゴ26畝を栽培しています。万が一の自然災害に備えて、両親がイチゴ栽培を始めた30年ほど前から園芸施設共済に加入しています。平成30年7月、平戸市の西側を通過した台風7号の影響により、当時35畝あったビニールハウスが被災しました。ビニールはほとんど破けてしまい、本体部分も奥側は反り返り、基礎も壊れる被害に遭いました。

撤去は地元の業者をお願いしました。周囲のハウス農家も被災していたこともあり、撤去作業が完了して復旧するまでに約2年かかりましたが、共済金が支払われたおかげでハウスを再建できたので、本当に良かったです。今後もしつ災害が起こるか分かりません。ビニールハウスは園芸施設共済、ハウス内の作物は収入保険に加入することで、安心して営農を続けていきたいです。

園芸施設共済は 収入保険とセットで加入できます!

今年度から収入保険とのセット加入で割引措置が受けられるようになりました!

収入保険は災害をはじめ園芸施設共済でカバーできない販売収入の低下も補償します(青色申告を行っている方が対象)。

園芸施設共済

施設本体・被覆材の補償



収入保険

施設内農作物の補償



キラッと



雲仙市 **荒木** あらか **重光** しげみつさん(51)
共済部長歴：2年

牛との触れ合いを大切に

私は元々会社員として働いていましたが、実家が繁殖牛経営をしていることもあり、牛に魅力を感じて3年ほど前に就農しました。

現在、父と従業員の3人で繁殖牛60頭を管理し、水稲460㌦を作付けしています。

飼養頭数を増やしていて、発情の発見を見逃したり、体調管理を怠ると大きな損失になるので、毎日の牛との触れ合いを忘れないようにしています。

今後も規模拡大を続け、長崎県で有名な繁殖農家になれるよう健康にも気を付けながら頑張っていきます。



南島原市 **馬場** ばば **秀治** ひではるさん(39)

仕事と趣味の充実を

妻と2人で65頭の乳牛を飼育しています。

乳牛への細かい気配りや環境づくりに力を注いでいます。特に餌やりの際には、丁寧な餌寄せを心掛け、一頭一頭に餌が行き渡り、安定した乳量の搾乳ができています。

物価の高騰で経費が増えています。餌については安価なものもありますが、質が落ちてしまい、乳牛に悪影響を及ぼします。今後も上質な餌を食べさせて、健康管理に取り組んでいきたいです。

これからも仕事に尽力しながら、私生活では大型バイクの免許取得にチャレンジしたいです。



佐世保市 **岩村** いむら **文人** ふみとさん(27)

変化していく宇久島の和牛の未来

農業大学校を卒業後に地元の宇久島で研修を経て就農し、現在、繁殖牛25頭の飼養と水稲83㌦を栽培しています。

全頭1年1産を達成するために、獣医師と協力して繁殖検診の実施や発情発見率の向上に努め、人工授精師として受胎率向上を目指しています。

宇久では日本最大級のメガソーラーの建設事業が進んでいて、環境が大きく変わる可能性があります。さらに、最近の和牛価格の下落など将来に不安もありますが、宇久の和牛が少しでも良くなるように、宇久の皆さんと協力して頑張っていきたいです。

長崎のキラッと
輝いている人を紹介します

ながさき

農家の皆さんの支えに



平戸市
もりなが ほのか
森永 歩乃佳さん(24)

市役所で農業関係の業務に携わっています。

現場に出ることが多く、農家の皆さんと直接お話しして意見交換ができるのでやりがいがあります。

外に出かけることが好きで、休日はよくドライブや買い物を楽しんでいます。動物が大好きで動画を見たり、動物園に行くことも多いです。

実家が米とアスパラガスを栽培しているので、よく手伝いをしていました。今はトラクターや田植え機を扱えるように練習中です。

これから農業に関わる知識を増やし、農家の皆さんの相談に答えられるように勉強して、地域の農業振興に貢献したいです。

私たちのペースで

新規就農でイチゴの栽培を始めて、現在2年目になります。

今年から作付けを30㍓に増やしたので、ピーク時は忙しくて睡眠時間が少なくなりましたが、とても大変なときもありますが、2人で支え合いながら上手くやっています。

農業を始めて、勤めていた頃と働き方に対しての考え方ががらっと変わり、日々勉強ですが学んだことがすんなり覚えられるようになりました。

自分たちのペースで仕事ができるので、頑張るところは頑張り、きつときは無理をし過ぎないように、これからもやっていきたいと思っています。



長崎市
こが なおゆき
古賀 直之さん(43)
ゆきな
幸菜さん(38)

つないでいくイチゴ作り



大村市
わたなべ りょうた
渡辺 諒太さん(33)

家族でイチゴ28㍓、水稲50㍓、露地野菜20㍓を栽培しています。

私は高校卒業後に1度は就職しましたが、祖父や父が築き上げてきたイチゴを途絶えさせてはだめだと思い、3年前に就農しました。

最初は分からないことだらけで、知れば知るほど奥深く難しいことだらけです。天気や気温で判断すること、株の状態を見て判断することなど、まだまだ覚えなければならぬことばかりです。

身近に祖父や父という大先輩が2人もいるので、知識や経験を吸収しながら新たな技術なども活用していき、おいしいイチゴを作っていきます。

売ります!

買わっさんですか!?



のりっさんぶく コーナー

応募方法

郵便はがきに必要な事項を記入し、組合本所へ郵送してください。はがき1枚につき1台でお願いします。はがきを受け取った出品者が、最高額の方1名を選び直接交渉します。ただし、**選定に漏れた方への連絡は行いません。**

63 854-0071
NOSAI長崎
「のりっさんぶくコーナー」係
諫早市永昌東町22-10

1. 出品番号
機種名
2. 住所
3. 氏名
4. 電話番号
5. 購入希望価格

ご注意ください

※動作確認は出品者が確認した情報で、組合は保証していません。また、交渉の際トラブルが発生しても組合は保証できませんので、あらかじめご了承ください。
※応募期間中の出品農機具の現物確認や問い合わせには応じられませんので、ご了承ください。

応募締切/
令和4年9月9日(金)消印まで

出品方法

最寄りのNOSAIにご連絡ください。職員がお伺いして農機具の写真を撮影します。その際に右記①～⑦をお伝えください。



※出品は使用可能な**農業用機械**に限ります。

- ①機種
- ②メーカー
- ③型式
- ④年式
- ⑤使用時間
- ⑥最低価格
- ⑦仕様・付属装置・動作確認など

4
背負式刈払機

メーカー	ビーバー	型式	K3W
年式	R2年	使用時間	使用回数 2回
最低価格	5万円	地区名	長与町
出品者からの要望等	動作確認済 取りに来てもらえる方		

3
動力噴霧器

メーカー	丸山製作所(噴霧器) ミツビシ(エンジン)	型式	MS653-A GM182L
年式	不明	使用時間	不明
最低価格	15万円	地区名	長崎市
出品者からの要望等	最高値 回転速度(mln-1)1000、 吸水量(L/min)56、圧力(MaP)5.0、 所要動力(kw)5.5 取りに来てもらえる方		

2
ポンプ

メーカー	日立	型式	TFOA-LK4P
年式	R2年	使用時間	-
最低価格	8万円	地区名	長崎市
出品者からの要望等	取りに来てもらえる方		

1
自走自脱型
ハーベスタ

メーカー	ヤンマー	型式	PKD90
年式	H22年	使用時間	不明
最低価格	28万円	地区名	西海市
出品者からの要望等	結束機(PNH4)付		

8
管理機

メーカー	三菱	型式	mm1055
年式	不明	使用時間	25年
最低価格	4万円	地区名	西海市
出品者からの要望等	付属装置は付きません 取りに来てもらえる方		

7
選別機
バレイシヨ

メーカー	武藤式	型式	MKN FT A
年式	不明	使用時間	20年
最低価格	5万円	地区名	西海市
出品者からの要望等	取りに来てもらえる方		

6
掘取機
バレイシヨ

メーカー	三菱	型式	T-525
年式	H8年	使用時間	25年
最低価格	1万円	地区名	西海市
出品者からの要望等	取りに来てもらえる方		

5
肥料散布機

メーカー	タカキタ	型式	SC-200
年式	不明	使用時間	不明
最低価格	30万円	地区名	長与町
出品者からの要望等	動作確認済、R3年整備済 散布方向調整器具付(自作) 取りに来てもらえる方		

12
クリーンシダー
(4連播種機)

メーカー	向井工業	型式	TS-570
年式	不明	使用時間	20年
最低価格	10万円	地区名	西海市
出品者からの要望等	取りに来てもらえる方		

11
平畝形成機

メーカー	三菱	型式	CLS-42
年式	不明	使用時間	25年
最低価格	2万円	地区名	西海市
出品者からの要望等	取りに来てもらえる方		

10
マルチ張機
バレイシヨ

メーカー	三菱	型式	不明
年式	不明	使用時間	25年
最低価格	2万円	地区名	西海市
出品者からの要望等	取りに来てもらえる方		

9
植付機
バレイシヨ

メーカー	田中工機	型式	C12
年式	不明	使用時間	25年
最低価格	2万円	地区名	西海市
出品者からの要望等	取りに来てもらえる方		

16

田植機



メーカー	ヤンマー	型式	AP200
年式	-	使用時間	-
最低価格	5千円	地区名	諫早市
出品者からの要望等	動作確認済、2条植え		

15

テーラー



メーカー	ヤンマー	型式	MT30DX
年式	-	使用時間	-
最低価格	2万円	地区名	諫早市
出品者からの要望等	動作確認済		

14

自脱型
コンバイン

メーカー	ヤンマー	型式	Ee-1
年式	-	使用時間	-
最低価格	5万円	地区名	諫早市
出品者からの要望等	動作確認済、2条刈り		

13

水上げポンプ



メーカー	-	型式	-
年式	-	使用時間	-
最低価格	2万円	地区名	諫早市
出品者からの要望等	動作確認済、台車付 取りに来てもらえる方		

20

バインダー



メーカー	ヤンマー	型式	Be30
年式	H7年	使用時間	少なめ
最低価格	2万5千円	地区名	島原市
出品者からの要望等	1条刈り 取りに来てもらえる方		

19

田植機



メーカー	イセキ	型式	sanae25
年式	不明	使用時間	不明
最低価格	2万5千円	地区名	島原市
出品者からの要望等	取りに来てもらえる方		

18

乗用トラクタ



メーカー	クボタ	型式	GL220
年式	不明	使用時間	不明
最低価格	40万円	地区名	雲仙市
出品者からの要望等	尾輪付		

17

フレールモア



メーカー	ニプロ	型式	NFZ1100A
年式	不明	使用時間	不明
最低価格	6万円	地区名	雲仙市
出品者からの要望等	刃交換後1~2回使用		

24

唐箕



メーカー	-	型式	-
年式	-	使用時間	-
最低価格	5千円	地区名	南島原市
出品者からの要望等	動作確認済 取りに来てもらえる方		

23

飼料用
カッター

メーカー	スター	型式	ニューベッ FC15HP
年式	-	使用時間	-
最低価格	2万9千円	地区名	南島原市
出品者からの要望等	動作確認済、1.5馬力、2ps、 回転数50rpm、長く切るとき600rpm 取りに来てくれる方		

22

自走式
堆肥散布機

メーカー	イセキ	型式	SUNFLOWER FK-D25S
年式	不明	使用時間	不明
最低価格	3万円	地区名	南島原市
出品者からの要望等	動作確認済 取りに来てもらえる方		

21

自脱型
コンバイン

メーカー	クボタ	型式	SR16J
年式	不明	使用時間	510時間
最低価格	15万円	地区名	雲仙市
出品者からの要望等	取りに来てもらえる方		

28

米乾燥機



メーカー	三菱	型式	山本NCD-155X (60)
年式	H10年ごろ	使用時間	約10年
最低価格	0円	地区名	大村市
出品者からの要望等	解体して持ち帰ってもらえる方		

27

歩行用田植機



メーカー	クボタ	型式	SP-1 HD
年式	不明	使用時間	不明
最低価格	5万円	地区名	南島原市
出品者からの要望等	動作確認済 取りに来てもらえる方		

26

水田中耕
除草機

メーカー	-	型式	-
年式	-	使用時間	-
最低価格	4つで5千円	地区名	南島原市
出品者からの要望等	4台セット 取りに来てもらえる方		

25

草刈機
(作業機)

メーカー	共立	型式	H75B
年式	-	使用時間	-
最低価格	9万9千円	地区名	南島原市
出品者からの要望等	オーレックBX80の歩行型 トラクターで使用 取りに来てもらえる方		

32

ハーベスター



メーカー	クボタ	型式	RH650
年式	不明	使用時間	不明
最低価格	15万円	地区名	壱岐市
出品者からの要望等	動作確認済、H30年まで使用 取りに来てもらえる方 (壱岐島内については別途相談)		

31

スミア
プレッダ

メーカー	タカヤマ	型式	DH1180M2
年式	不明	使用時間	10年
最低価格	20万円	地区名	松浦市
出品者からの要望等	動作確認済 取りに来てもらえる方		

30

テーラー



メーカー	三菱	型式	CT321
年式	不明	使用時間	不明
最低価格	2万円	地区名	大村市
出品者からの要望等	付属品有 (すき、鉄車輪など) 取りに来てもらえる方		

29

管理機



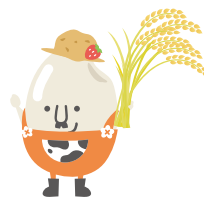
メーカー	ヤンマー	型式	MT302DX
年式	H18年ごろ	使用時間	100時間以内
最低価格	2万5千円	地区名	大村市
出品者からの要望等	取りに来てもらえる方		



自慢の畑や野菜をSNSでアップしてみませんか？

vol.1 お米の撮影方法

最近はオンライン通販などのPRとして、InstagramやFacebookなどSNSによる画像発信を使うことも増えてきたのではないのでしょうか？
「スマホで撮ってみたいけれどもなかなかキレイに撮れない…」というお悩みを抱えている方に、プロカメラマンによる撮影のヒントをお伝えします！



用意できるとGood!

- ・炊いたご飯
- ・お茶碗、お箸、お漬物
- ・お盆やランチョンマット
- ・稲穂
- ・一合杵
- ・ザル

炊いたご飯があると、美味しそうに見えるよ！



おすすめの撮影場所

- ・(屋外) 田んぼ
- ・(屋内) 木目のテーブル



屋内で撮るポイント

- ・できれば外の光が入る窓際で。
- ・少しだけ逆光気味に撮る。
- ・ご飯のゆげを表現したい時は、背景や小物を暗めにする。
- ・炊いたご飯はふわっと盛って仕上げにお箸で粒を立たせる。



屋外で撮るポイント

- ・光(太陽)は左右斜め後ろからがおすすめ！
- ・アップで撮るとシズル感(みずみずしさ)を表現できます。
- ・引いて撮ると、周りの風景が写って生産の様子が表現できます。



表紙紹介



雲仙市 いしまる 石丸 ひなた 穂奏くん(7)
つむぎ 紡麦ちゃん(7)

レゴブロックが得意な穂奏くんとお絵かきが得意な紡麦ちゃん。

今日は楽しみにしていた写真撮影で、2人とも元気いっぱい。

両親からメッセージ

いつも家の中を明るくにぎやかにしてくれてありがとう。これからも双子仲良く助け合いながら、大きくなっていきましょう。

プレゼントクイズ



Q 収入保険に加入できる対象者は、何申告を行っているのでしょうか？

〇〇(漢字2文字)

【ヒント】6ページの下の方



正解者の中から抽選で5名様に、雲仙市・ベジドリームの「雲仙ナチュラルドレッシング」3本セットをプレゼント!

63

854-0071

NOSAI長崎
「プレゼントクイズ」係

諫早市永昌東町22-10

1. クイズの答え
2. 第9号でよかった記事
3. 載せてほしい記事やNOSAIへの質問、日頃の思いなど
4. 郵便番号 住所
5. 氏名
6. 年齢
7. 電話番号

応募締切/
令和4年
9月9日(金)
消印まで

当選者の発表は商品の発送をもって代えさせていただきます。
第8号の答えはいろはにでした。